

新里明士以手作碗



新里明士

以手作碗

NIISATO Akio ITESAKUWAN Hand Built Tea Bowls

この度、水戸忠交易では、新里明士の個展を開催する運びとなりました。

若き頃より高い評価を得て、常に世代と時代を牽引してきた存在です。

端正で静謐な作品は、まさに彼の感性と知性を体現するものです。一方で、あまりにも鮮やかな作品へのアプローチは、それまでの作家としての苦悩や努力をも覆い隠してしまうかのようでもありました。

今回の作品もまた、軽やかで色彩豊かな仕上がりとなっております。そこに至るまでには多くの苦労があったはずですが、それを表に出すことはありません。むしろ作家の言葉からは、その過程すら楽しんでいるかのような印象さえ受けます。

本展では、その楽しくも困難な歩みがひとつの結実を迎え、皆様に初めてご覧いただく機会となりました。ご高覧賜りましたら幸甚に存じます。

水戸忠交易
林大介

Mitochū Kōeki is very pleased to be holding this solo exhibition of the work of Niisato Akio.

He has been acclaimed for his work since early in his career and has always been a leader of his time and generation.

His refined and tranquil oeuvre embodies his intelligence and sensibility. The lightness and vibrancy of his work has always belied the struggle he has gone through as an artist.

The works in this exhibition also exude a strong sense of colour and lightness. There must have been ups and downs in his journey to realising them, but none of this is apparent in the final products. Indeed, what he has written gives the impression that he positively enjoyed the experience.

This exhibition marks the culmination of the challenging but gratifying journey he has made and is an opportunity for everyone to see what he has achieved.

We very much look forward to welcoming you to the exhibition.

Hayashi Daisuke

もう一つの新里明士

新里明士（1977年生まれ）は、独自の作風と制作スタイルを確立している現代を代表する陶芸家の一人である。近年では、仲間と茶会のイベントなどを企画し、若い陶芸家の牽引的存在としての活動も見せつつ、イタリアのファエンツァやアメリカのボストンなどで滞在しながら制作を行うなど、新たな制作スタイルを探る活動も行っている。

新里といえば、透き通るような純白の磁器のボディに無数の光の点を纏った白磁作品、〈光器〉シリーズで知られる。磁土という素材と「光点」でつくられた模様との融合による透明感のある洗練された美しさを見せるこの作品シリーズは、磁土を素材として用いる中で、「より薄く、より軽く、そして、より美しくありたい」と考えたことから生み出された。器体に穴をあけ釉薬を埋め込む技法は、一般的に「蛸手」と呼ばれている。しかしながら新里は、その伝統的な技法やそれをを用いた作品を最初にイメージしたのではなく、自身がつくりたいという必然の追求から、たまたま蛸手を見だし、その技法を用いた作品を「光器」と名付けた。結果的に、作品づくりに蛸手という伝統的な技法を用いることになったが、その出発が自身の追求によることから、古典的な姿や既成の表現に縛られることなく、新里の想いのままに蛸手による文様が展開されている。よって生み出された作品には、透過性のある磁土と「光点」が相俟った新里独自の美しさが醸し出されている。それはまさに新里の創作であり、個性が強く映し出されているといえるのである。

そういった作品づくりをみせる中で新里は、「器に穴を開けるという行為は自分にとって何を意味しているのか、又、何を表現したいのか」と、作陶を代表する白磁による〈光器〉シリーズに加え、磁土に顔料を混ぜて色土で光器の手法を取り込んだ作品シリーズなども手掛けて、自身の想いと器が持つ空間との関係性を解き明かそうとする姿勢も見せる。さらには、「茶の湯との繋がり」を意識し、茶碗や水指、茶器といった茶の湯の器にも

取り組み、作域の幅と作品への意識を広げてきた。

今回の個展で発表される作品は、そういった〈光器〉シリーズとはまったく見た目の印象が異なる茶碗が主体となる。それらは2009年のイタリア・ファエンツァからはじまり現在も続けている、海外に滞在しながら制作を行うという一連の取り組みの中からつくり出されたものとなる。

ファエンツァといえばマヨリカ焼の産地として名高く、ファイアンスの名の由来となった陶都としても知られる。また、新里が活動の拠点とする岐阜県土岐市とファエンツァは姉妹都市の関係でもある。新里の滞在制作のスタートは、2009年にその交流事業の一環として、カルロ・ザウリ美術館でのアーティスト・イン・レジデンスに招聘されたことがきっかけとなった。その時の新里は、磁土を素材に制作する作家として招聘されたこともあり、日本での制作の延長として捉え、マヨリカ焼の素材を横目で見ながらもザウリが残したフランス・リモージュ産の磁土を選んで制作を行った。それでもこの時、乾粉から練り上げて素材としたことで、普段の磁土とは違う素材へのアプローチとともに、その磁土を活かす制作を心が



カルロ・ザウリ美術館にて
2009年10月26日

けたのであった。

その後、アメリカ・ボストンでの制作を経る中で、「滞在したら、その土地のものを使う」ことに興味を持ち、さらにはファエンツァの作家との交流の中から、作家の工房に間借りして制作を行うスタイルを模索し始める。それは、自身の作陶を見つめ、また新たな課題にも挑むことにもなり、しだいに新里の制作の中で重要な位置を占めるようになる。

それは、「郷に入っては郷に従え」の言葉のように、新しい環境に身を置いた際、自身の考えやこれまでの習慣と違ったとしても、その土地の習慣やルールに従う方が理にかなうのではないかと捉えたことによる。

マヨリカ焼は日本でいう陶器や磁器とは異なる制作プロセスで知られる。それは、成形し乾燥させた後、最初の焼成時が一番高い温度で、その後に白釉（錫釉）を施し、その上から絵付けして焼成する際、最初よりも低い温度で焼成する。また基本的に胎土（テラコッタ土）を見せるような施釉は行わず、わずかに高台の底面に胎土を感じさせる部分があるくらいとなる。

しかしながら、新里がファエンツァで制作した茶碗は、



ファエンツァに滞在した陶芸家とともに
ファエンツァ国際陶芸美術館展示室にて
2018年10月8日

地元の素材を用いるため、そのプロセスは踏まえつつも、施釉などのルールは現地流ではなく、あくまで新里が表現したいイメージに合わせて行われている。そのため、現地のつくり手から見れば異色の手法が取り入れられている。

鮮（あざ）やかな顔料で描くマヨリカ焼にはベースとなる白い錫釉（すずゆう）は欠かせないが、新里はその錫釉を施さずにテラコッタ土の上に直接に色釉を施す。それもあえてムラを出すようにして景色をつくり出す。また、施釉時の指跡（しこん）も残されている。それらはマヨリカ焼の基本からはタブーとされるが、テラコッタ土が持つ人肌を思わせるような柔らかで優しい質感を活かす新里独自の手法として見る事ができる。

マヨリカ焼の素材や技法の特性を生かしつつ、自身の表現を探る中でこれらの手法を見つけ出したが、それらは単なる装飾としてではなく、自己の造形を表現する不可欠（ふかけつ）な手段とすることに重きがおかれている。土地や習慣が違えども、工芸という領域（りょういき）が大切にしてきた素材と技法の密接（みっせつ）な関わりから導き出されたものとして捉えることができよう。

新里が見せる、その土地の伝統文化を尊重しつつ、そこに自身の美意識を織（お）り交ぜることで立ち位置を見つけ、新たな一歩というよりも新しい土地に自身の痕跡（こんせき）を残す行為は、まだはじまったばかりである。

国立工芸館前館長 唐澤昌宏

Another Niisato Akio

Niisato Akio (b.1977) is one of the leading contemporary ceramic artists that has established a distinct artistic language and mode of production. In recent years, by planning events such as holding tea ceremonies with his contemporaries, he has become a driving force amongst young ceramicists, whilst also discovering new modes of expression through living and working in Faenza, Italy and Boston, USA.

Niisato is most well-known for his *Kōki* (Luminescent Vessel) series, in which a translucent white porcelain body is perforated with a myriad of holes. The material of porcelain and pattern formed by dots of light join to form a translucent beauty, which emerged from the desire to create something 'thinner, lighter, and more beautiful.' The technique of piercing the vessel form and filling the resulting apertures with glaze is traditionally called *hotarude*. However, Niisato did not begin with an intention to employ this traditional method or its established forms. Rather, in pursuing what he felt compelled to make, he arrived at *hotarude* and named his artworks utilising this technique *Kōki*.

Although this process ultimately led him to adopt the long-established technique, due to its origin being in his desire for self-expression, he is not restricted by classical forms or conventions. Through *hotarude* he creates patterns according to his own sensibility. The resulting works born from the interplay between translucent porcelain and points of light convey a beauty unique to Niisato's creations.

With this ongoing practice, Niisato questions himself what carving holes into vessels means to him, and what he seeks to express through it. Other than his signature works in white porcelain represented by the *Kōki* series, he has adopted the method into coloured

clay bodies, incorporating pigments into the porcelain clay. Through these, he attempts to further explore the dynamics between his artistic vision and the spatial qualities inherent in the vessel. Highly conscious of his connection to the culture of the tea ceremony, he has also expanded his practice to produce tea utensils such as tea bowls, fresh water jars, and tea caddies, broadening the scope of his work and his creative approach.

The works presented in this exhibition are tea bowls that differ markedly in appearance to this *Kōki* series. This body of work began in 2009 in Faenza, Italy and is still ongoing to this day, the result of his trials of creating while residing abroad.

Faenza is renowned for being the birthplace of Majolica ware, as well as being the origin of the term 'faience'. It is furthermore a sister city of Toki in Gifu Prefecture, where Niisato is based. His residency there began in 2009, when he was invited as an artist-in-residence at the Carlo Zauli Museum as part of the resulting cultural exchange programmes.

At the time, invited to the residency as a porcelain artist, Niisato approached the residency as an extension of his practice in Japan, continuing his work with porcelain clay left behind by Carlo Zauli gathered from Limoges, France, all the while eyeing the materials of Majolica ware. Even so, by preparing clay from dried clay powder, he was already working in a different way from his usual method, considering how best to highlight the qualities of this porcelain clay.

Subsequently, through further work in Boston, USA, he developed an interest in 'working with the materials native to the place of residence'. Through exchanges with artists in Faenza, he began to explore a mode of working in which he would temporarily share studios of local artists. This approach prompted him to examine his own ceramic process and allowed him to embark on new

challenges, which has become an important aspect of his work.

As can be understood through the proverb 'When in Rome, do as the Romans do,' Niisato came to see that, when entering a new environment, it may be more meaningful to follow the customs and rules of that place, even when they differ from one's own habits or ways of thinking.

Majolica ware is created through a process distinct from that of Japanese earthenware and stoneware. After being formed and dried, the first firing is carried out at the highest temperature. A white tin glaze is then applied, over which decoration is painted, followed by a second firing at a lower temperature. Glaze that reveals the terracotta clay body is uncommon, with usually only a small area, such as the underside of the foot, subtly revealing the clay.

On the other hand, Niisato's tea bowls produced in Faenza, while following aspects of this process and using the local materials, did not adhere to local conventions in the applications of glaze. Realised in accordance with the images he sought to express, he incorporated methods that differed from the local tradition.

While the white tin glaze is essential in Majolica ware as a base over which a vividly painted decoration is applied, Niisato omits it, applying coloured glaze directly over the terracotta body. He intentionally creates irregularities in the glaze to produce varied surface effects, even purposefully leaving traces of his fingers from the glazing process. These deviations from norms of Majolica ware results in drawing out the soft, gentle quality that evokes a feel of human skin inherent in terracotta clay.

While engaging with the materials and techniques of Majolica ware, Niisato experiments with his own expression, arriving at these methods not as mere decoration but as the means of conveying his artistic form. Despite differences in place and custom, material and technique closely intertwine, keeping close what has been held central in the realm of *Kogei*.

Niisato's practice of respecting the traditional culture while interweaving his aesthetic sensibility leaves traces of his presence within new contexts. This process has just begun.

Masahiro Karasawa

Former Director

National Crafts Museum

2011年から一年程、アメリカのボストンで制作していたことがある。滞在していた始めのうちは、日本で作っていた作風をアメリカでも発展させようと躍起になっていた。当然、環境・材料が異なっているので上手くいく訳もなく、アメリカの滞在後半には現地では出来ないものを作ろうと趣旨を変えた制作をしていた。作風を捨てるというのは大袈裟に言えばアイデンティティ・クライシスのような状態であり不安も大きい。だが私は環境と素材に委ねて「もの」が捻り出される状態も結構好みて、アメリカ以降にも、信楽やファエンツァなどで、この作業を度々繰り返している。陶産地で長年培われてきたルールやノウハウに対して、自分がどのようにリアクション出来るかを楽しんでいるのかもしれない。

今回発表する「以手碗」のシリーズは、イタリアのファエンツァで焼いたマヨリカ焼の茶碗である。一般的なマヨリカ焼は釉薬を均一に総掛けした軟陶である。自分の場合はテラコッタ土を玉作りで捻り、釉薬を流し掛けなどでムラを作り、あえて土見せを残して焼いている。自分が感じたマヨリカの魅力を少しでも作品で表現することが出来れば本望だ。

ファエンツァでの制作はまだ慣れないこともあってアクシデントも少なくない。しかしこの美しい陶の都に今後も繋ぐ通い、自分の輪郭を探る制作を続けていこうと考えている。

新里明士

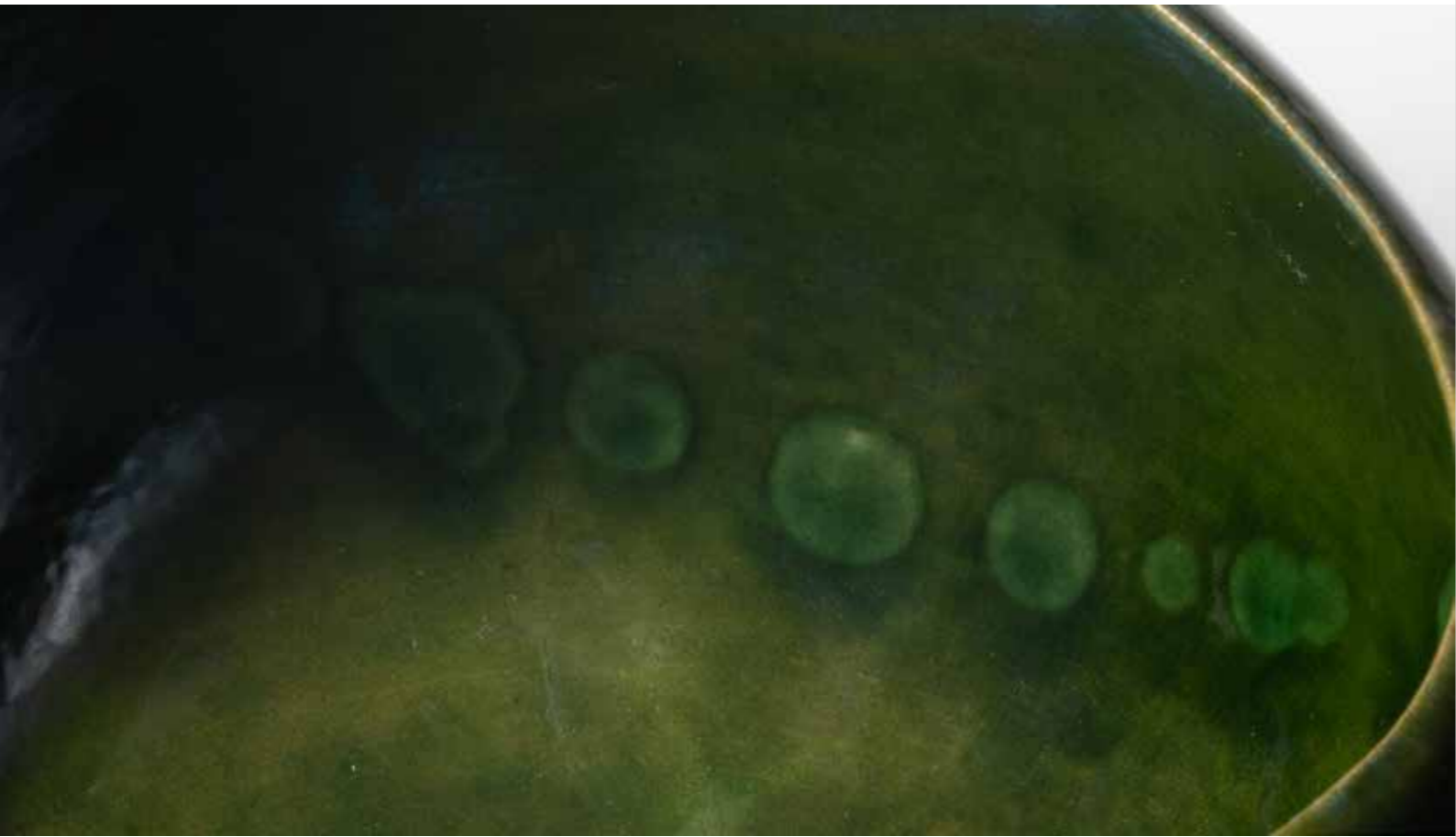
Starting in 2011, I spent about a year working in Boston, USA. My initial idea was to continue developing the style of work I had been making in Japan. Perhaps not unexpectedly, because the environment and materials available to me were different, this didn't work out as planned. During the latter half of my stay, I changed my approach and started producing works I knew that I could only make in America. Abandonning my established style brought on something of an identity crisis and made me quite anxious. In the end, however, I came to enjoy the process of letting the environment and availability of materials dictate the direction of my work. Since my time in the USA, I have repeated the same process in other places such as Shigaraki and Faenza. What stimulates me is exploring how I react to the rules and know-how established over many years in different ceramic-producing regions.

The works in the 'Itewan' series presented in this exhibition are majolica tea bowls I made in Faenza.

Majolica is generally understood to be a form of earthenware covered with uniformly applied glaze. When making these tea bowls I kneaded terracotta clay into round balls, pinched them into shape, and then glazed them unevenly so that areas of clay were left exposed during firing. My hope was that through this I would succeed in expressing something of the charm I discovered in majolica.

Because I was not fully attuned to working in Faenza, I had quite a number of accidents. That being said, I am keen to continue visiting what is a beautiful centre of ceramic production and to find my own way of working within its traditions.

Niisato Akio



Illustrations 版







3 以手腕



4 以手腕



5 以手碗



L:6 以手碗

R:7 以手碗



8 以手碗



L:9 茶器 マヨリカ白釉

R:10 茶器 マヨリカ白釉

L:11 以手碗

R:12 茶器 マヨリカ白釉







14 茶器 マヨリカ白釉



L:15 以手碗

R:16 以手碗



17 以手碗



L:18 以手碗



R:19 以手碗



左より

21 以手碗 小服

22 以手碗 小服 於ザウリ工房

23 以手碗 小服



略歴

- 1977 千葉県に生まれる
- 2001 多治見市陶磁器意匠研究所修了
- 2011 文化庁新進芸術家海外研修制度研修員
(ボストン・アメリカ)

現在岐阜県土岐市にて制作

受賞

- 2005 イタリア ファエンツァ国際陶芸展 新人賞
- 2008 パラミタ陶芸大賞展 大賞
国際陶磁器展美濃 審査員特別賞
- 2009 菊池ビエンナーレ 奨励賞
- 2014 MOA 岡田茂吉賞 新人賞
- 2017 U-50 国際北陸工芸アワード 奨励賞
- 2020 日本陶磁協会賞

作品収蔵

- 国立工芸館（石川県）
- 茨城県陶芸美術館（茨城県）
- パラミタミュージアム（三重県）
- MOA 美術館（静岡県）
- Museo Internazionale delle Ceramiche in Faenza（イタリア）
- Anadole University Museum, Eskisehir（トルコ）
- Museo Carlo Zauli（イタリア）
- Musee Cernuschi（フランス）
- Victoria and Albert Museum（イギリス）
- John and Mable Ringling Museum of Art, Florida（アメリカ）
- Minneapolis Institute of Art（アメリカ）
- 兵庫陶芸美術館（兵庫県）
- 新北市立鶯歌陶查博物館（台湾）
- 京畿陶芸博物館（韓国）

Biography

- 1977 Born in Japan
- 2001 Diploma, The Tajimi City Ceramic and Design Center
- 2011 Received a Fellowship of Japanese Government Overseas study
program for artist by the Agency of Japan Cultural Affairs.
(Boston,USA)
- Currently living in Toki, Japan

Awards

- 2005 Award for the New Artist, "Premio Faenza" 54th Edition, Italy
- 2008 Grand Prize, Paramita Museum Ceramic Competition
Judge's Special Award, International Ceramic Festival 08, Gifu
- 2009 Incentive Award, Kikuchi Biennale, Tokyo
- 2014 Award for the New Artist, MOA Mokichi Okada Award, Tokyo
- 2017 Award for Honorable Mention,
U-50 INTERNATIONAL HOKURIKU KOGEI AWARDS
- 2020 The Japan Ceramics Society Award 2020

Public Collections

- National Crafts Museum, Ishikawa, Japan
- Ibaraki Ceramic Art Museum, Ibaraki, Japan
- Paramita Museum, Mie, Japan
- MOA Museum, Shizuoka, Japan
- Museo Internazionale delle Ceramiche in Faenza, Italy
- Anadole University Museum, Eskisehir, Turkey
- Museo Carlo Zauli, Faenza, Italy
- Musee Cernuschi, Paris, France
- Victoria and Albert Museum, London, UK
- John and Mable Ringling Museum of Art, Florida, USA
- Minneapolis Institute of Art, Minnesota, USA
- The Museum of Ceramic Art, Hyōgo, Japan
- New Taipei City Yingge Ceramics Museum,
New Taipei City, Taiwan
- Gyeonggi Ceramic Museum, Gyeonggi-do, South Korea

List of works

- | | | | |
|--|--|--|---|
| 1. 以手碗 <i>Itewan</i> (Hand Built Tea Bowl)
w 13.2×d 12.4×h 9.8(cm)
2025 | 7. 以手碗 <i>Itewan</i> (Hand Built Tea Bowl)
w 13.2×d 12.6×h 10.2(cm)
2025 | 13. 以手碗 <i>Itewan</i> (Hand Built Tea Bowl)
w 13.6×d 12.4×h 10.2(cm)
2025 | 19. 以手碗 <i>Itewan</i> (Hand Built Tea Bowl)
w 13.6×d 12.5×h 9.6(cm)
2025 |
| 2. 以手碗 <i>Itewan</i> (Hand Built Tea Bowl)
w 13.0×d 12.2×h 10.2(cm)
2025 | 8. 以手碗 <i>Itewan</i> (Hand Built Tea Bowl)
w 14.2×d 12.2×h 9.8(cm)
2025 | 14. 茶器 マヨリカ白釉 Tea Caddy, Majolica white glaze
w 6.4×h 7.0(cm) (蓋：川合優)
2025 | 20. 以手碗 <i>Itewan</i> (Hand Built Tea Bowl)
w 13.0×d 12.4×h 9.7(cm)
2025 |
| 3. 以手碗 <i>Itewan</i> (Hand Built Tea Bowl)
w 13.6×d 12.4×h 10.2(cm)
2025 | 9. 茶器 マヨリカ白釉 Tea Caddy, Majolica white glaze
w 6.4×h 7.5(cm) (蓋：川合優)
2025 | 15. 以手碗 <i>Itewan</i> (Hand Built Tea Bowl)
w 13.2×d 12.2×h 9.5(cm)
2025 | 21. 以手碗 小服
<i>Itewan</i> (Hand Built Tea Bowl), <i>kofuku</i> (small-format)
w 11.2×h 9.0(cm)
2022 |
| 4. 以手碗 <i>Itewan</i> (Hand Built Tea Bowl)
w 13.2×d 12.1×h 9.6(cm)
2025 | 10. 茶器 マヨリカ白釉 Tea Caddy, Majolica white glaze
w 6.3×h 8.6(cm) (蓋：川合優)
2025 | 16. 以手碗 <i>Itewan</i> (Hand Built Tea Bowl)
w 13.3×d 12.0×h 9.4(cm)
2025 | 22. 以手碗 小服 於ザウリ工房
<i>Itewan</i> (Hand Built Tea Bowl), <i>kofuku</i> (small-format), created at the Zauli studio
w 10.4×h 8.5(cm)
2022 |
| 5. 以手碗 <i>Itewan</i> (Hand Built Tea Bowl)
w 13.2×d 12.4×h 10.1(cm)
2025 | 11. 以手碗 <i>Itewan</i> (Hand Built Tea Bowl)
w 13.8×d 12.9×h 10.1(cm)
2025 | 17. 以手碗 <i>Itewan</i> (Hand Built Tea Bowl)
w 13.2×d 12.1×h 10.0(cm)
2025 | 23. 以手碗 小服
<i>Itewan</i> (Hand Built Tea Bowl), <i>kofuku</i> (small-format)
w 11.0×h 8.4(cm)
2022 |
| 6. 以手碗 <i>Itewan</i> (Hand Built Tea Bowl)
w 13.2×d 12.0×h 9.5(cm)
2025 | 12. 茶器 マヨリカ白釉 Tea Caddy, Majolica white glaze
w 6.3×h 7.8(cm) (蓋：川合優)
2025 | 18. 以手碗 <i>Itewan</i> (Hand Built Tea Bowl)
w 12.8×d 12.4×h 9.5(cm)
2025 | |

新里明士 以手作碗

2026年4月24日 - 5月17日

24 April - 17 May 2026

主催 水戸忠交易

執筆 唐澤昌宏

編集 水戸忠交易

撮影 野村知也

翻訳 Rupert Faulkner

水戸忠交易 (p.10-13)

印刷 株式会社光和印刷

発行者 水戸忠交易

発行日 2026年3月31日



株式会社水戸忠交易
〒102-0094 東京都千代田区紀尾井町4番地
ホテルニューオータニロビー階
Tel: 03-3239-0845 <http://www.koheki.com/>
E-mail: mitochukoeki@art.nifty.com



NIISATO Akio

ITESAKUWAN Hand-Built Tea Bowls